



河南孟电集团水泥有限公司

2021年度社会责任报告

2022年6月



关于本报告说明

1、报告简介：报告回顾了河南孟电集团水泥有限公司2021年在社会责任方面所做的各项工作，披露了公司履行经济、环境和社会责任方面的理念、践行和成绩。

2、编写标准：本报告编制按照《中国企业社会责任报告指南》进行编制。

3、时间范围：报告中的2021年指2021年1月1日至2021年12月31日，部分内容适当追溯以往年份。

4、数据来源：报告使用数据来自公司内部信息统计报表、财务报表、第三方审核报告中数据。

5、指代说明：为方便表述和阅读，“河南孟电集团水泥有限公司”在本报告中也以“集团”、“孟电水泥”、“公司”、“我们”表示。

6、报告获取：本报告为中文，在河南孟电集团官方网站可下载本报告的电子文档。



目 录

一、企业概况

二、责任管理

- 1、培育社会责任价值观
- 2、实施全面责任管理
- 3、利益相关方识别、沟通与管理
- 4、利益相关方沟通与管理

三、组织治理

- 1、组织结构及运作
- 2、企业文化
- 3、内控管理
- 4、党建

四、经济责任

- 1、落实国家政策 促进行业发展
- 2、完善机制 创新发展
- 3、科技创新项目
- 4、为国家创造财富

五、环境责任

- 1、环保措施
- 2、发展资源循环利用
- 3、实施环境修复
- 4、清洁生产

六、员工责任

- 1、员工权益保护和职业发展
- 2、丰富员工文娱生活
- 3、强化安全生产

七、社会责任

- 1、企村共建
- 2、企业带贫
- 3、主动认领
- 4、热心公益慈善

八、回顾与展望



一、企业概况

河南孟电集团水泥有限公司隶属于河南孟电集团，成立于2002年4月，位于辉县市常村镇常西村西，现有员工980人，固定资产20多亿元，拥有1条日产4500吨熟料水泥生产线带1台10MW纯低温余热发电机组，2条日产5500吨熟料水泥生产线带2台7.5MW纯低温余热发电机组配套矿山及10000吨骨料生产线，还建设有水泥窑余热暖民工程和利用水泥窑协同处置污水处理厂污泥工程。公司年设计产能：熟料480万吨，水泥650万吨，骨料300万吨。公司主要生产P. II 52.5水泥、P. 052.5水泥、P. 042.5水泥、P. C42.5水泥，还能根据用户需要开发和生产新产品。

用品牌打动客户，以品质回报社会。多年来，“孟电”牌水泥以稳定的质量和优质的服务，在激烈的市场竞争中赢得了广大客户的信赖。公司通过质量、环境、能源、测量、职业健康安全管理体系认证，2010年1月被国家工商总局认定为“中国驰名商标”，先后荣获“全国建材行业先进单位”、“全国守合同重信用企业”、国家级“绿色工厂”、全国能效“领跑者”、“河南省智能工厂”、“河南省节能减排科技创新示范企业”、“河南省质量标杆”等荣誉称号，公司自备矿山获得国家“绿色矿山”。

二、责任管理

1、培育社会责任价值观

“与行业共创共建，与员工共同成长，与社会和谐共享，与国家同

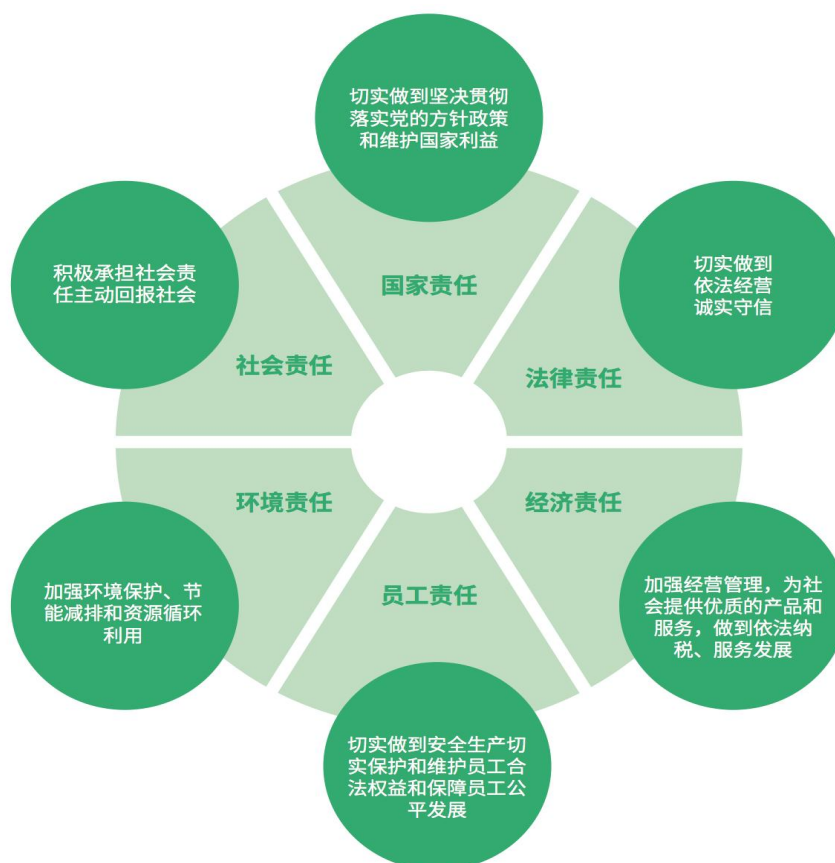


心同力”的社会责任价值观，是孟电水泥企业文化体系的重要组成部分，更是孟电水泥作为现代经济社会的一个基本单元存在所必须具有的企业核心价值观。

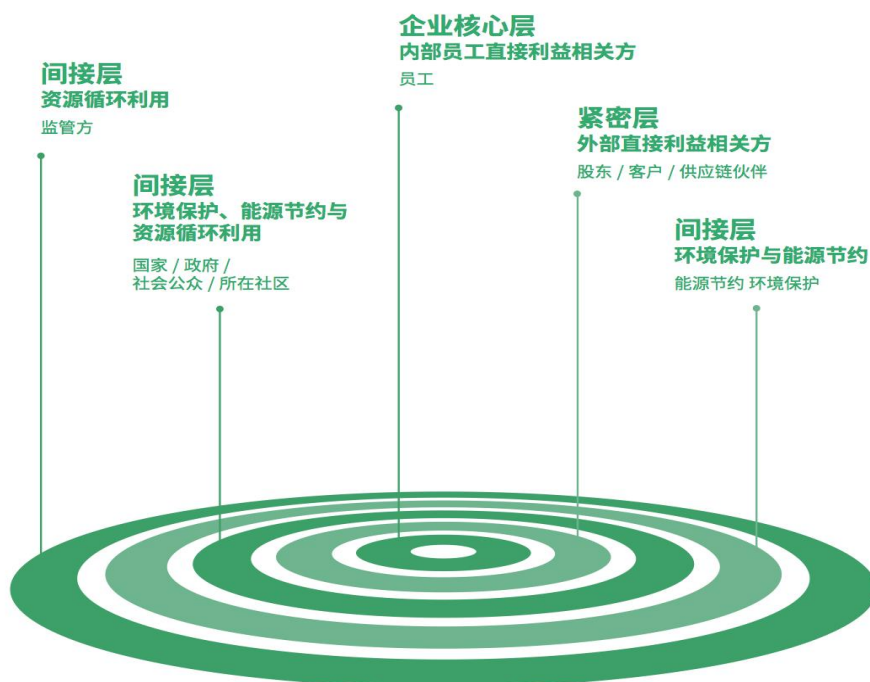
积极主动履行企业社会责任是孟电水泥自上而下的共同价值追求，已经融入到企业经营的方方面面，体现在企业文化体系和员工行为规范中。在孟电水泥十七年的发展历程中，社会责任理念从“保证合格”到“优秀”，进而到内化于企业全员的意识和行为当中，是一个渐进的过程。奋进在新时代，社会责任价值观正在成为孟电水泥实现绿色低碳可持续发展的内生动力。



2、实施全面责任管理



3、利益相关方识别、沟通与管理





4、利益相关方沟通与管理

利益相关方	沟通交流方式	期望和要求	履责行动
政府	定期工作汇报 相关会议 信息报送	贯彻政策，遵纪守法 依法纳税，促进就业 支持地方发展建设	严格贯彻执行方针政策 守法经营，贡献税收 带动地方发展
行政 主管 部门	定期工作总结和绩效汇报 相关会议 信息报送	资产保值增值 为行业标准的制定贡献经验 促进行业持续健康发展 促进技术进步和产业优化升级	稳健经营，接受监管 加强技改，促进产业升级 实践新的产业生产模式
客户	征询客户意见 相关信息披露	提供优质产品 维护客户 / 消费者权益	产品质量保障 技术创新、精益制造
监管者	了解要求，征集意见 信息报送 环评	技术、资金保障 合作共赢 环境信息披露	环保基础设施建设 技术改造与技术创新 清洁生产 节能减排与资源循环利用
员工	工会组织 职工代表大会 员工交流平台 厂报厂刊	保障基本权益 促进能力提升 广阔职业发展 归属感和认同感 共享企业发展成果	保障员工合法权益 提供公平的工作、学习、晋升机会和平台 帮助员工进行职业生涯规划、实现个人价值、创造幸福环境
供应链 伙伴	拜访交流 合同协议 相关信息披露	提供优质的产品和服务 公平运营和诚信经营 按时履行合同 合作共赢	供应链协同和增进责任理念认同 提升客户满意度 透明供应链和责任采购
社区	走访交流 合作共建 就业机会 公益活动 相关信息披露	参与社区建设 维护社会稳定 提供更多就业机会 环境保护，节能减排 支持公益事业 扶持贫困地区和弱势群体	助力扶贫攻坚 奖教助学 赈灾救灾 社区（村）精神文明建设 治理和美化社区环境

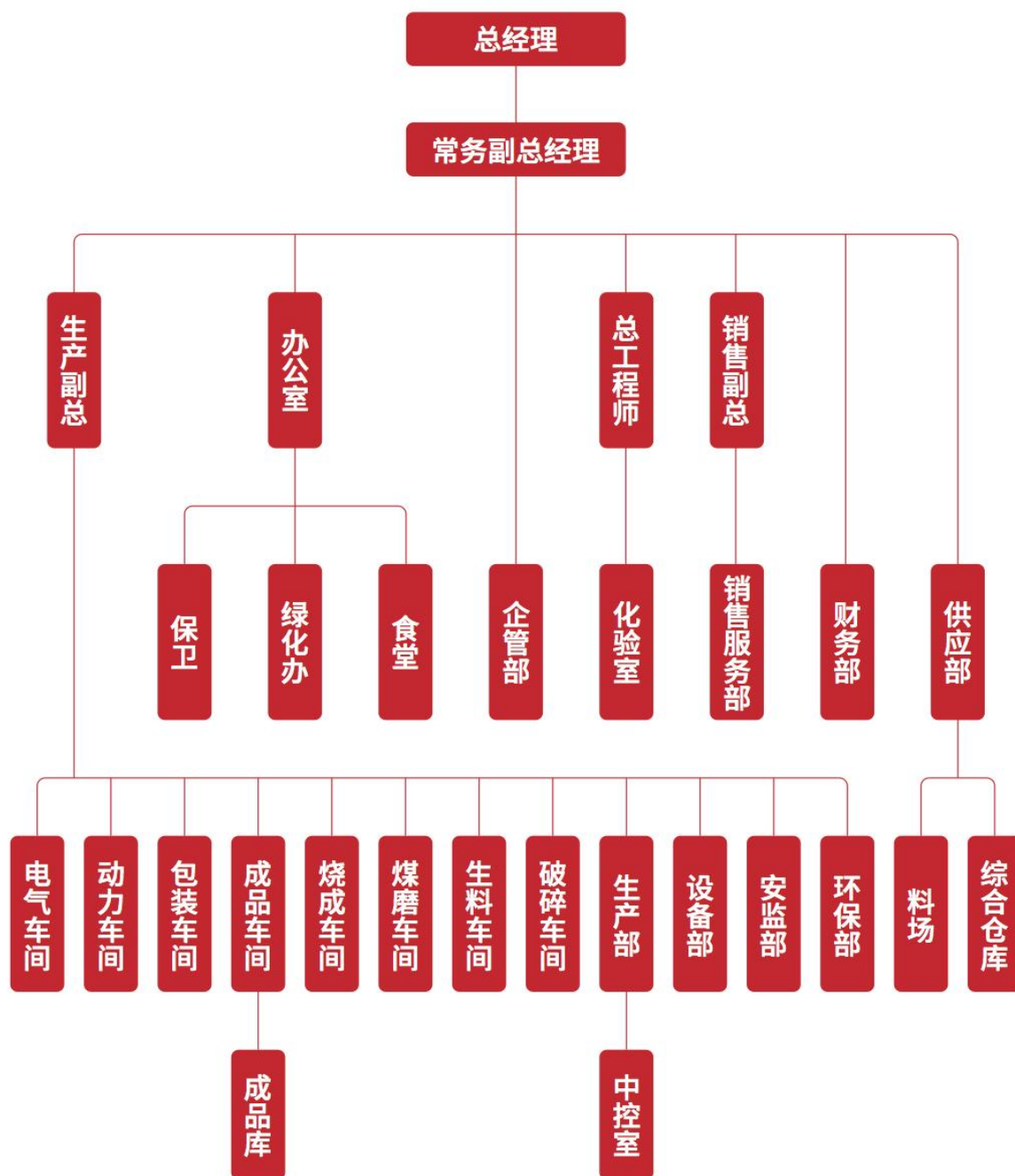


企业责任一览表

责任领域	责任承诺	责任实践
责任管理	<ul style="list-style-type: none">按照《中国水泥协会2018—2020年改革发展目标》持续推进落实完善企业治理全社会责任组织管理体系强化利益相关方管理	<ul style="list-style-type: none">规范企业治理，深入推进绿色发展战略等建立社会责任报告制度，继续编制发布下年度的社会责任报告开展全员企业社会责任宣贯培训加强同业间企业社会责任实践的交流加强与利益相关方的沟通渠道建设
经济健康发展	<ul style="list-style-type: none">持续稳健经营强化规范管理落实国家政策坚持创新驱动响应行业自律	<ul style="list-style-type: none">突出精益管理，降本增效建立科学管理制度，完善内部控制以新兴产业及技改项目为抓手，提高产能利用率加强区域协同和产业链协同
提供优质产品	<ul style="list-style-type: none">为客户提供优质的产品和服务增强产品创新力度提升“孟电”水泥品牌	<ul style="list-style-type: none">加大研发投入，改进工艺流程，开发坚固耐用、便于使用的产品及高附加值的创新产品加强科技人才队伍建设推进全面质量管理体系建设加强全产业链品质管控提升“孟电”水泥品牌的美誉度和影响力
与环境和谐共存	<ul style="list-style-type: none">打造绿色工厂全面打造绿色管理平台实施全过程绿色生产运营加强资源循环利用传播绿色环保文化	<ul style="list-style-type: none">严格执行各类环保法律法规持续完善环境管理组织架构、管理制度和监督体系建设，夯实环境管理基础持续开展能源管理和节能减排工作，降低能源消耗与污染物排放水平实施矿山复绿加强工业固体废物资源综合利用工作在全员范围内开展环保培训，提升员工环保意识组织开展各类环保活动，面向社区传播绿色环保文化
构筑和谐幸福空间	<ul style="list-style-type: none">促进员工共同发展强化安全生产努力回报社会	<ul style="list-style-type: none">严格遵守相关法律法规，规范雇佣管理加强企业民主管理，倾听员工建议与意见针对不同员工，全面开展不同类型培训，提升员工技能、管理水平举办各类有益于员工身心的文体活动强化安全生产管理开展全员安全教育深入开展隐患排查治理积极参与精准扶贫工作继续加大社会公益投入

三、组织治理

1、组织结构及运作



2、企业文化



3、内控管理

河南孟电集团水泥有限公司
质量管理职能分配表

体系要求	管理层	企管部	办公室	办公室	化验室	生产部	安监部	供应部	销售服务部	设备部	财务部
组织环境/理解组织及其环境	▲	▲	△	△	△	△	△	△	△	△	△
理解相关方的需求与期望	▲	▲	▲	▲	△	△	△	▲	▲	△	△
确定质量管理体系范围	▲	▲	△	△	△	△	△	△	△	△	△
质量管理体系及其过程	▲	▲	△	△	△	△	△	△	△	△	△
领导的作用与承诺	▲	△	△	△	△	△	△	△	△	△	△
方针	▲	△	△	△	△	△	△	△	△	△	△
组织的岗位、职责和权限	▲	△	△	△	△	△	△	△	△	△	△
策划/应对风险和机遇的措施	▲	▲	△	△	△	△	△	△	△	△	△
质量目标及其实现的措施	△	▲	△	△	△	△	△	△	△	△	△
变更的策划	△	▲	△	△	△	△	△	△	△	△	△
支持/资源/总则	▲	△	△	△	△	△	△	△	△	△	▲
人员	▲	△	▲	▲	△	△	△	△	△	△	△
基础设施	△	△	△	△	△	▲	△	△	△	▲	△
运作过程的环境	△	△	▲	▲	△	▲	△	△	△	△	△
监视和测量资源	△	△	△	△	▲	△	△	△	△	▲	△
组织的知识	△	▲	▲	▲	△	△	△	△	△	△	△
能力	△	△	▲	▲	△	△	△	△	△	△	△
意识	△	△	▲	▲	△	△	△	△	△	△	△
沟通	▲	▲	▲	▲	△	▲	▲	△	△	△	△



体系要求	管理层	企管部	办公室	办公室	化验室	生产部	安监部	供应部	销售服务部	设备部	财务部
成文信息	△	▲	△	△	△	△	△	△	△	△	△
运行的策划和控制	△	▲	△	△	△	△	△	△	△	△	△
产品和服务的要求	△	△	△	△		△	△	△	▲	△	△
不适用											
外部提供过程和服务的控制	△	△	△	△	△	△	△	▲	△	△	△
生产和服务提供的控制	△	△	△	△	△	▲	△	△	△	△	△
标识和可追溯性	△	△	△	△	▲	▲	△	△	▲	△	△
不适用											
防护	△	△	△	△	△	▲	△	△	▲	△	△
交付后的活动	△	△	△	△	△	△	△	△	▲	△	△
变更的控制	△	△	△	△	△	▲	△	△	△	△	△
产品和服务的放行	△	△	△	△	▲	△	△	△	△	△	△
不合格输出的控制	△	△	△	△	▲	▲	△	△	△	△	△
监视、测量、分析和评价	△	▲	▲	▲	▲	▲	▲	▲	▲	△	△
内部审核	△	▲	△	△	△	△	△	△	△	△	△
管理评审	△	▲	△	△	△	△	△	△	△	△	△
改进/总则	△	△	△	△	△	△	△	△	△	△	△
不合格和纠正措施	△	▲	△	△	▲	▲	▲	△	△	△	△
持续改进	▲	△	△	△	△	△	△	△	△	△	△

4、党建

河南孟电集团于2006年9月18日成立党委，现下设5个党支部，21个党小组，190多名党员。企业内部实行党委领导班子与管理决策班子交叉任职制度，其中，董事会成员都是中共党员，并担任集团党委委员；集团全部高管人员也都是党员，分别担任着所属公司的党组织负责人。

心中有信念，前行有方向。多年来，集团党委在企业转型发展、经



营决策、选人用人等方面，着力突出讲政治、把方向、管大局的功能，努力以党的建设高质量全面助推企业发展高质量。在选拔任用干部时，都坚持一条原则，首先从共产党员中择优挑选，使党建工作与企业经营管理实现了“同频共振”，实现了基层支部领导班子强、党员队伍精、发展程序公开公平公正、职工满意度高的目标。集团以规范管理、完善制度来改进作风、学风和会风。强化领导班子学习制度，推行民主评议，加强员工监督职能，确保权力在阳光下运行。

近年来，集团党委以党的群众路线、三严三实、“两学一做”教育实践活动、“不忘初心、牢记使命”主题教育和党史学习教育为抓手，抓在日常，严在经常，在党员干部中开展争当脑中有思想、眼中有目标、肩上有责任、胸中有激情、腹中有度量的“五有”活动，在员工中开展争做讲党性、讲政治、讲道德、讲责任、讲文明的“五讲”活动，党员干部传承“红色基因”，广大员工积极向上，企业新风正气扑面而来，坚强有力的党建不仅是孟电的优良传统，已经成为孟电的企业灵魂。2011年7月，孟电集团党委荣获“全国先进基层党组织”。

集团党委始终认为“党建工作是最实的投入、最大的财富、最好的资源、最亮的品牌”。在党建工作的引领下，集团定期组织党员外出学习，开展志愿者服务，举办系列文体活动，丰富了职工的精神文化生活。投资300多万元建起了党建展室、党员活动室、党员QQ群、微信群等，确保了企业党建经费、场地、人员三落实。

在不断完善硬件设施的同时，集团党委开展了一系列形式多样丰富

多彩的党建活动。在关键岗位设立“共产党员责任区”、“共产党员示范岗”；遇有急难险重任务，组成共产党员突击队；实行共产党员挂牌上岗；大力开展“双培养”活动，每年把党员培养成技术骨干，把技术骨干培养成党员；年终评选优秀党支部、优秀共产党员，进行隆重表彰。

集团党委还对贡献突出的优秀党员实行精神、物质双重奖励，对家庭特别困难党员采取下拨专款、党员捐献等方式重点帮扶救助，使他们能够尽快度过难关。集团困难党员子女上大学，可申请“专项教育基金”，集团党委将协调解决 2000—3000 元。从 2010 年起，集团党委为每名党员每月发放 10 元钱的“党员津贴”。

四、经济责任

1、落实国家政策 促进行业发展

多年来，孟电集团始终紧跟国家政策，抢抓发展机遇，在淘汰落后产能、推进环保建设中，实现了企业转型升级、科学发展。2015 年，孟电积极响应国家“创新、协调、绿色、开放、共享”的发展理念，结合实际，立足长远，决定充分利用自身拥有的经济实力和人才优势，高标准、高起点将原有的 2 条日产 1000 吨、2 条日产 3000 吨、1 条日产 3500 吨共 5 条生产线减量置换为 2 条日产 5500 吨熟料水泥带余热发电配套矿山及日产 10000 吨骨料生产线建设项目。2017 年，投资 10 亿元的减量置换项目全部完成，建成了行业内节能环保示范线。吨熟料标准煤耗从 114 千克降到 94 千克，综合电耗从 67 度降低到 49.5 度，年节约标煤 6.82 万吨，减排氮氧化物 1705 吨，对生态环境的持续改善具有积极的推动作用。



秉承“建厂一方，造福一方”的发展理念，我公司2017年自筹资金，建设利用水泥窑炉余热对县城北部和周边乡村居民的供暖工程。2018年1月开始免费供暖，提高供暖区域居民的生活水平，减少烟尘排放量、二氧化硫排放量以及灰渣排放量，有十分显著的节能效益、环保效益和社会效益。

2019年3月投资近2000万元建设利用水泥窑日协同处置2×150吨污水处理厂污泥项目，项目于2019年12月建成，有效减少污泥对环境的二次污染，符合循环经济发展模式，具有较好的经济效益和社会环保效益。

2、完善机制 创新发展

我公司以质量、环境、职业健康安全、能源、测量管理体系为基础，建立完善各种考核制度，如百分考核制度、科技创新激励制度、绩效考核制度等，并将目标指标层层分解，明确职责，责任到人，将激节能减排科技创新工作与绩效工资挂钩，推进企业全体干部职工自觉地形成节能减排意识，节能减排的工作达到顺利开展，获得成效。目前我公司拥有专利40多项，2021年荣获“高新技术企业”。

科技创新成果奖励办法：

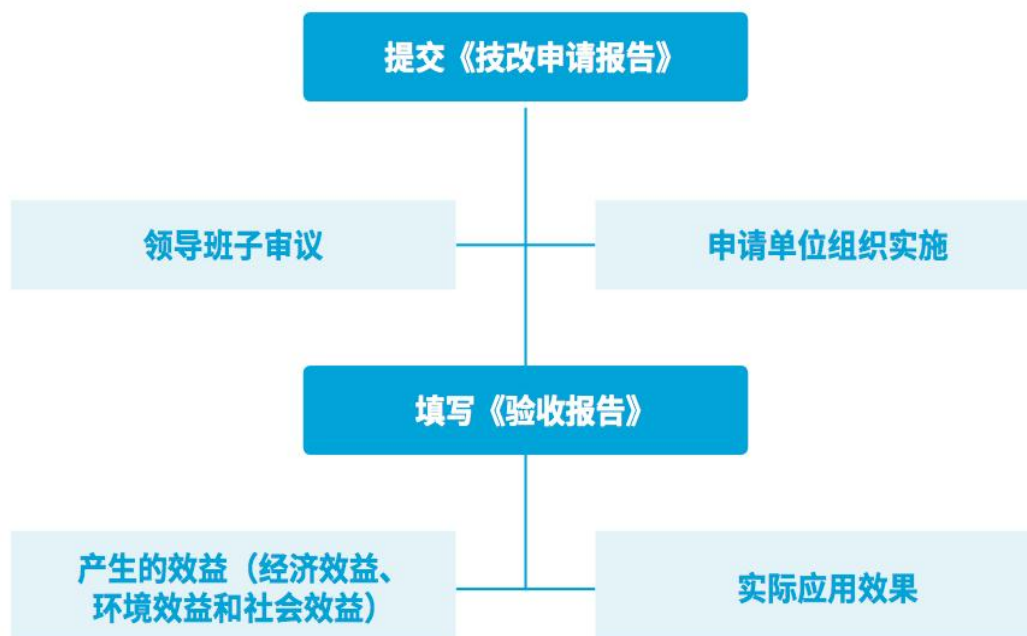
①对通过技改、创新、提高工作效率的、或其他促进工作的，经部门申报，进行适当奖励。

②以集团名义获得国家专利的，奖励研发人2万元。

③以集团名义获得国家专利并在实际中应用的，奖励研发人5万元。

④通过技改、创新为企业创造利润或降低成本的，并得到集团相关部门认可的，以年效益（创造利润或降低成本）的15%奖励本项目。

技改创新申报流程



3、科技创新项目

（1）超低能耗料床粉磨优化系统

水泥粉磨系统采用辊压机加管磨机的联合粉磨系统。通过对进料装置、进料溜子、称重仓、V旋等部位进行优化，解决了塌仓和电流波动较大的问题，以及物料离析现象，使辊压机效率达到85%~90%，大幅提高产量，使水泥电耗达到了21~23kWh/t。

（2）固废综合利用技术

为实现生料配料精准优化管理，同时进一步挖掘节能潜力，配料方案由原有的使用石灰石、铝矾土、硫酸渣、砂岩四组分配料方案，优化为使用石灰石、粉煤灰、硫酸渣、砂岩配料，使用粉煤灰代替铝矾土，



在实现固废的综合循环利用的同时，又起到了较好的节电效果。2020年生产水泥消耗工业废渣85.3万吨，社会效益和经济效益显著。

（3）绿色智能工厂一体化云智慧平台

绿色智能工厂一体化平台，将智能物流、专家智能控制、能源管理、设备管理、质量管理等功能与生产管理系统结合，形成一个针对水泥生产的管理、调度、统计、对标、智能化指导生产的统一平台，大幅提升水泥生产成本核算、节能减排、质量控制和设备管理水平。

（4）超低排放深度治理改造

2020年6月投资6500多万元，分别依托我公司 $2 \times 5500\text{t/d}$ 和 $1 \times 4500\text{t/d}$ 熟料水泥生产线利用原低氮燃烧器、分风、分料、分煤燃烧技术+选择性非催化还原SNCR系统，新增选择性催化还原SCR脱硝系统进行超低排放深度治理。改造后氨逃逸排放小于 2.5mg/m^3 ，氮氧化物小于 50mg/m^3 ，颗粒物 5 mg/m^3 左右、二氧化硫 3mg/m^3 左右。

4、为国家创造财富

孟电水泥2021年度与上年度经营状况对比

工业总产值（万元）		
2020 年	2021 年	同比
211842	205532	↓ 2.98%
主营业务收入（万元）		
2020 年	2021 年	同比
204833	190758	↓ 6.87%
利润总额（万元）		



2020 年	2021 年	同比
42176	28324	↓ 32.84%

五、环境责任

1、环保措施

党的十八大以来，公司积极响应“绿水青山就是金山银山”的发展理念，提前谋划，主动出击，舍得投入，在环保改造、清洁生产等方面下大力气改造，在水泥行业内率先实现了超低排放，成为节能减排标杆企业。

我公司2015年增加了脱硝设备，降低NOX排放量取得了良好效果（NOX小于600mg/m³，国标：800mg/m³）。

2016年投资600多万元，更换成进口收尘滤袋（进口滤袋每条700元，国产袋每条200元），在河南省水泥行业内率先实现了2+26城市执行标准。

2017年4月起投资1059万元分别1#、2#、3#熟料线的脱硝设备和超低排放设备进行改造。颗粒物排放小于10mg/m³、氮氧化物排放小于100mg/m³、二氧化硫小于10mg/m³左右，完成了超低排放标准要求。

2018年三条熟料生产线通过了辉县市环保局组织的超低排放验收；

2020年6月投资6500多万元，分别依托我公司2×5500t/d和1×4500t/d熟料水泥生产线利用原低氮燃烧器、分风、分料、分煤燃烧技术+选择性非催化还原SNCR系统，新增选择性催化还原SCR脱硝系统进行



超低排放深度治理。改造后氨逃逸排放小于 $2.5\text{mg}/\text{m}^3$ ，氮氧化物小于 $50\text{mg}/\text{m}^3$ ，颗粒物 $5\text{ mg}/\text{m}^3$ 左右）、二氧化硫 $3\text{mg}/\text{m}^3$ 左右。

孟电用实际行动，主动承担社会责任，为生态文明建设做出新的贡献。

2、发展资源循环利用

近年来，我公司坚持科学发展、创新引领，以节能减排、提高资源利用率为重点，充分利用周边资源，优化生产配料方案，提高产品质量，扎实推进节能减排工作，成效有目共睹。如：我公司利用河南孟电集团热力有限公司排放的粉煤灰、燃煤炉渣、脱硫石膏、污泥，以及周边的资源：脱硫石膏、煤矸石、氟石膏、硫酸渣、转炉渣等废渣作为生产原料生产水泥，既减少了环境污染，提高了资源综合利用率，又降低了生产成本，取得了较好的经济效益和社会效益。

为进实现生料配料精准优化管理，同时进一步挖掘节能潜力，配料方案由原有的使用石灰石、铝矾土、硫酸渣、砂岩四组分配料方案，优化为使用石灰石、粉煤灰、硫酸渣、砂岩配料，使用粉煤灰代替铝矾土，在实现固废的综合循环利用的同时，又起到了较好的节电效果。

2019年3月投资近2000万元建设利用水泥窑日协同处置 2×150 吨污水处理厂污泥项目，项目于2019年12月建成，有效减少污泥对环境的二次污染，符合循环经济发展模式，具有较好的经济效益和社会环保效益。

3、实施环境修复

2018年6月以来，公司投资2亿多元进行矿山地质环境恢复治理，覆



土绿化2100多亩，喷播修复陡峭边坡45万平方米，绿化栽树45.5万棵，已实现矿区环境生态化，得到了上级领导和人民日报等主流媒体的充分肯定。我公司自备矿山2020年荣获国家“绿色矿山”。

4、清洁生产

河南孟电集团水泥有限公司于 2016 年开展第二轮清洁生产工作，当年 12 月 31 日通过河南省环境保护厅（现河南省生态环境厅）清洁生产审核验收。2020 年自主开展第三轮清洁生产工作，当年 6 月通过中期评估技术审查。

温室气体排放量汇总表

报告主体名称：河南孟电集团水泥有限公司			年度：2021
源类别	气体	排放量小计（t）	温室气体排放量(tCO ₂ e)
燃料燃烧排放			1136017.782
水泥企业固定源化石燃料燃烧排放	CO ₂	1134619.071	1134619.071
水泥企业移动源化石燃料燃烧排放	CO ₂	1398.711	1398.711
工业生产过程排放			2186821.683
水泥企业原料分解排放	CO ₂	2163370.662	2163370.662
水泥企业生料中非燃料碳煅烧排放	CO ₂	23451.021	23451.021
净购入电力和热力隐含的排放			216818.644
净购入电力隐含的排放	CO ₂	216818.644	216818.644
企业温室气体排放总量	不包括净购入电力和热力		3322839.465
	包括净购入电力和热力		3539658.109



2021年污染物排放指标

工序	指标大类	指标小类	均值 (窑头/窑尾)	备注
水泥窑及窑尾余热利用系统	污染物排放指标	颗粒物排放浓度 (mg/m ³)	2.5/2	
		二氧化硫排放浓度排放浓度 (mg/m ³)	1.1	
		氮氧化物 (以 NO ₂ 计) 排放浓度 (mg/m ³)	38	

六、员工责任

1、员工权益保护和职业发展

近年来，集团工会在上级工会和集团党委的领导下，认真贯彻执行《工会法》、《企业工会工作条例》和全国总工会对新时期建家工作的要求，多次被市总工会评为“先进基层工会”，2010年被全国总工会授予“全国模范职工之家”。目前，集团共有全国劳模2名，省级劳模1名，新乡市级劳模（五一劳动奖章）5名，辉县市级劳模（五一劳动奖章）11名。

集团工会积极探索职工民主管理的有效途径，坚持和完善以职工代表大会为基本形式的民主管理制度，认真落实职工代表大会各项职权，不断增强建家活动的生命力。坚持每年召开职代会，在会上，认真审议工作报告以及财务工作报告、职工福利费使用情况、业务招待费使用情况等事项；对职工代表提案认真进行解答和落实；听取职工的批评和建议，对职工关心的问题、工作中的难点以及关系到职工切身利益的事项，进行公开商定；确保集体合同、劳动合同的100%签订，维护职工合法权

益。

公司通过建立健全厂务公开制度，以职工代表大会为主，采用厂务公开栏、黑板报、内刊《孟电之光》、定期召开民主生活会、设立建议箱包括QQ群、微信群、集团公众号等形式，了解职工的呼声和反映。通过厂务公开制度，让职工知厂情、参厂政、想厂事、分厂忧，共促企业发展。

集团工会不仅建立了救助基金，每年制定送温暖工作计划，还在每年春节前夕，将各公司特困员工列入帮扶对象，发放大米、面粉、食用油等生活用品及帮扶金。遇有员工突发大病需要救助，集团工会也会第一时间进行资金救助，并号召广大员工进行捐款，确保患病员工家庭能度过难关。并在每年“双节”，为坚守生产一线的员工送去慰问品，并以座谈会、联欢会等形式，和全体员工共度佳节。

2、丰富员工文娱生活

集团工会十分重视工会活动场所建设，一直把职工之家建设同单位两个文明建设紧密结合起来。在硬件设施健全的基础上，采取灵活多样、喜闻乐见的形式，开展了许多健康有益的文化娱乐和知识竞赛、技能比武活动。在活动中，涌现出了一批技术骨干、技能尖子，并在全市技能大比武中获得名次。近年来，集团多名职工被授予“专业技术拔尖人才”和“专业技术优秀人才”。

集团经常组织举办“职工运动会”、“演讲比赛”、“征文比赛”等活动，每年“五一”、“十一”、元旦、春节举办大型文艺演出，

员工自编自演，节目丰富多彩，深受广大员工好评。为营造“创建学习型组织、争做知识型职工”的良好氛围，集团工会将年终评选出的先进个人先进事迹，以信息、板报、报纸等形式在单位大力宣传，在全集团形成了学技术、钻业务、比学赶帮超的良好氛围。

3、强化安全生产

●安全管理

“安全”是企业一条不可逾越的红线。注重安全，重视安全，安全生产事关企业的生存和发展。为了尽量减少和杜绝人的不安全行为，公司从2015年9月份开始深化、细化安全管理。公司领导着重批示，从“零”开始，以制度约束、工资挂钩、强化控制；安规及有关安全的相关知识，安全措施必须牢记。

●安全培训

公司从2015年9月份开始深化、细化安全管理。公司领导着重批示，从“零”开始，以制度约束、工资挂钩、强化控制；安规及有关安全的相关知识，安全措施必须牢记。每年两次单人单桌闭卷考试，一次现场实践提问，大浪淘沙，适应不了将被淘汰。

有了安全知识，熟练并掌握，才能树立安全意识，才能杜绝“三违”，严格执行“四不伤害”，才能有效防微杜渐、防患于未然。公司制定了横向到边，纵向到底网格化管理网络、互联互保的制度，确保每一位员工在工作时都能笼罩在安全的氛围下。

●安全应急演练

除日常工作外，每年春夏秋冬四季都要进行一次无盲区、无死角的全面大排查，以众多的眼光、检查出不同的安全隐患加以整治。平均一季要进行一次全员参与的安全宣讲、知识普及活动，年均参与达到4000人。

理论结合实践才能变成有用的知识，汲取事故的经验和教训，把别人的事故当成自己的事故，把以前的事故当成今天的事故；消防、事故、反事故、现场模拟检修安全措施实施演练、演习成常态化，为近几年提高安全指标的重要手段。

幸福，安全是我们为客户创造的最大价值。河南孟电集团水泥有限公司牢固树立“安全生产红线意识”，坚守“安全生产法律底线思维”，按照“一岗双责”要求，明确公司领导的安全责任，建立规范的技术操作规程，在这里，安全检查做好事故预防已形成制度，治理隐患做好应急处置已是常态。在开采区，在车间内，在工作中，安全标语和风险辨识随处可见。在岗前培训中，在业务培训里，在班前会上，安全教育和安全提示在常态进行。安全理念在孟电深入人心，安全管理在孟电已形成制度。

七、社会责任

孟电的发展得益于党和政府的好政策，得益于社会各界的大力支持，多年来，孟电集团在不断发展的同时，不忘初心，富而思源，积极承担社会责任，努力回报社会，在助力乡村振兴、参与脱贫攻坚、扶危济困等方面已累计投入各项公益资金4.7亿多元。

1、企村共建

辉县市孟庄镇南李庄村地处辉县市南郊，原来的南李庄村是“守着黄金地，过着穷日子”，人均年收入不到1000元，住的大部分还是土坯房，是一个典型的贫穷落后村。

2008年，孟电集团党委书记、董事长范海涛担任南李庄村党支部书记以来，带领孟电集团和南李庄村企村共建，2010年出资1.6亿多元为全村351户村民每户无偿建造一套270-290平方米的叠加别墅，新村实现了当年拆迁、当年建成、当年入住。新村基础设施完备、服务体系完善，文化生活丰富，生活条件极大改善。

为促进群众增收致富，孟电集团把新村四周的门面房交给村里，每年290多万元租金都归村集体。又先后投资2亿元建设了家居建材城、服务中心、社区敬老院和农贸市场，带动周边群众2000多人就业创业。村里年轻人有就业意愿的可以到孟电集团上班，“40、50”人员可以到建材城、农贸市场做物业、保安等工作，实现了人人有活干、村中无闲人。

2016年孟电集团又出资4000万元在社区附近建设了一所标准化小学，无偿捐赠给市教育部门，方便南李庄及周边群众2000多名适龄儿童就近入学。

现在的南李庄村集体年收入从无到有、到现在的1500多万元，人均年收入增加到3万多元，实现了“外部输血”到“自我造血”的转变，村民们享受免费医疗保险、每年三次福利、重大疾病救助、老人免费养老、物业费水费全免等12项福利政策，实现了村美民富，乡风文明，人



心向党。2015年荣获全国文明村。

2、企业带贫

2017年起，按照辉县市扶贫工作安排，孟电集团积极参与企业带贫，主动认领了全市约60%、共1.2万贫困人口扶贫任务，把1.2亿扶贫资金投入产业上，每月定期返还利息，确保贫困群众有稳定收入，到2019年底已出资2100多万元，实现每人每年增收1000元左右。2020年已经和贫困户续签了带贫协议，确保全市2020年如期完成脱贫任务。

3、主动帮扶

近年来，孟电集团响应国家精准扶贫号召，主动认领孟庄镇、常村镇600户贫困户，扶贫帮带成常态。每年春节前夕，给每户贫困户送去慰问金及米、面、油等生活用品。2018年起资助常村镇40名贫困户大学生每年5000元生活费，直至完成学业。2019年投入500多万元为常村镇百间寺村等3个村，修路2.8公里，种植景观树5万多棵，种植冬桃树3500多棵，加快群众整村脱贫步伐。

4、结对帮扶

辉县市拍石头乡地处辉县市北部太行深山区，山高石多土地少，属省级贫困乡。孟电集团积极响应国家扶贫号召，主动和拍石头乡结成帮扶对子。2016年，投资600多万元建成拍石头乡敬老院，内设卫生院、标准间、餐厅厨房、娱乐室、浴室、健身广场等，全乡孤寡留守老人实现了集中供养。

从2017年起，对口帮扶拍石头乡拍石头村，发展特色种植业、养殖



业等扶贫项目，带动农民增收致富，已投入资金120多万元，种植3000多棵冬桃树，建成一批香菇大棚和一座养鸡场，帮助全村贫困群众实现了脱贫。2019年出资16万元主动承担拍石头乡贫困户危房改造任务。

多年来，我们还坚持不懈地资助、帮扶新乡市建国前老党员、贫困学生、环卫工人、社会贫困户、春蕾女童等，尽力解决他们的实际困难。

特别是在2020年初新冠肺炎疫情发生后，集团党委马上响应党中央号召，立即投入疫情防控，多方筹集急需的医疗物资，向一线医护人员、公安干警等捐赠抗疫物资，累计捐款捐物达690.38万元，全力以赴支援抗击疫情，彰显了一家民营企业的责任与担当。

八、回顾与展望

2021年，面对错综复杂的经济形势和转型升级的繁重任务，河南孟电集团上下团结拼搏，务实重干，圆满完成了年度各项目标任务。

一年来，集团坚守安全、环保“两条红线”不放松，实现全年无安全生产事故，绿色矿山建设取得阶段性胜利，向绿色企业迈出了新步伐，为实现可持续发展奠定了坚实基础；集团坚持内部挖潜不放松，技改创新取得新成效，坚持转型升级不放松，谋划长远发展战略，开创了高质量发展新局面；集团坚持党建引领不放松，深入学习贯彻党的十九大精神和习近平新时代中国特色社会主义思想，扎实开展“不忘初心、牢记使命”主题教育，广大党员干部的思想受到了洗礼和锤炼，全面提振了干事创业、担当作为的精气神，提升了基层党组织建设水平；集团组织开展了庆祝新中国成立71周年大型晚会、环保知识竞赛、环保征文等许



多主题活动，展现了孟电人爱国、爱党、敬业、奉献的新风采、新气象。

2022年，公司将在习近平新时代中国特色社会主义思想的引领下，勇于创新，奋勇前进，践行绿色发展理念，不断通过技术创新和管理创新，提高能源综合利用效率，建立大数据时代的企业能源管理新模式，让孟电水泥成为中国水泥行业绿色制造的倡导者、推动者和践行者！